



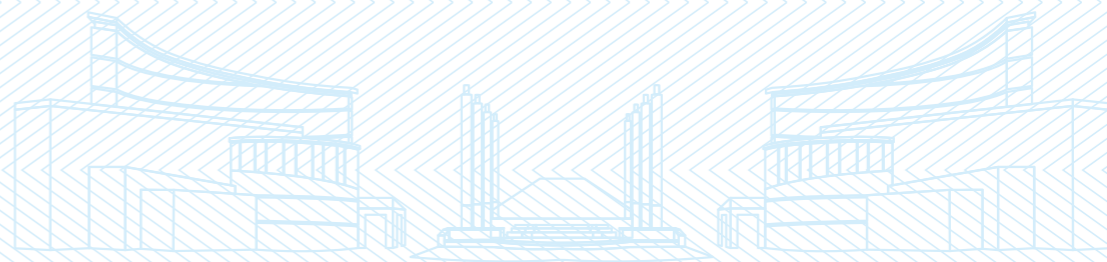
川北医学院  
North Sichuan Medical College

敬  
博  
爱  
求  
是  
创  
新

# 2021 毕业生 选录指南

NORTH SICHUAN MEDICAL + COLLEGE

敬业 · 博爱 · 求是 · 创新



中国 · 南充

联系电话：0817-2242742

通讯地址：四川省南充市顺庆区涪江路234号川北医学院就业指导中心

邮政编码：637000 招生信息网：career.nsmc.edu.cn



川北医学院官方微信



学工部官方微信



衷心欢迎各用人单位代表莅临川北医学院  
选聘2021届毕业生



01



- 01 学校简介
- 03 2021届毕业硕士研究生生源信息表
- 04 2021届本、专科毕业生生源信息表
- 05 毕业生招聘录用工作实施细则
- 06 如何选聘我校毕业生
- 07 就业平台简介

11



- 11 院系专业介绍
- 11 临床医学系
- 13 医学影像学院
- 15 口腔医学系
- 17 麻醉学系
- 18 预防医学系
- 19 医学检验系
- 21 中西医临床医学系

07



- 08 就业工作相关部门通讯录  
学生工作处就业工作通讯录  
研究生处就业工作通讯录  
院系就业工作通讯录
- 09 研究生教育与学科建设简介
- 10 重点学科

23



- 23 护理学院
- 25 药学院
- 27 管理学院
- 29 外国语言文化系
- 30 眼视光学系
- 31 法医学系
- 33 南充市主要宾馆信息
- 34 学院地理位置及交通图





# 学校简介

School Introduction

川北医

学校为四川省教育厅举办的公立高等医学院校，坐落在四川省历史文化名城、三国文化发祥地——南充市，现有顺庆和高坪两个校区，占地面积1000余亩。学校前身是1951年创办的西南区川北医士学校，1965年升格为专科，1985年升格为本科，定名为川北医学院。2005年开始招收留学生，2006年获得硕士学位授予权，2007年通过了教育部本科教学工作水平评估获得优秀，2014年成为四川省博士后创新实践基地，2016年获批四川省新增博士学位授予立项建设单位，2017年顺利通过了本科教学工作审核评估，2018年顺利接受临床医学专业认证。学校始终发扬“艰苦奋斗、自强不息”的办学精神，秉承“敬业、博爱、求是、创新”的校训，坚持“以人为本，以质量为生命”的办学思想，现已成为一所以医学为主体，医、文、管、法、工、教多学科协调发展的省属高等医学院校。

学校办学基础优良。建有基础医学院、临床医学系等21个学院（系、部）；开设临床医学、口腔医学、麻醉学等24个本科专业，医学影像学为国家级特色建设专业，医学影像学、医学检验技术、眼视光学和麻醉学专业为四川省特色专业，医学影像学、口腔医学、麻醉学、中西医临床医学、临床医学、眼视光医学、医学检验技术为四川省一本招生专业，临床医学、医学影像学、口腔医学、麻醉学、医学检验技术、护理学、眼视光学、生物医学工程等八个专业为省级一流本科专业建设点，医学影像学、口腔医学、麻醉学、护理学为地方普通本科高校应用型示范专业；有省级精品课程10门，省级精品资源共享课程9门，省级精品在线开放课程4门；有省级虚拟仿真实验教学项目3个，省级实验教学示范中心2个，省级虚拟仿真实验教学示范中心2个；有3所直属附属医院和24所非直属附属医院，53所教学实习医院。

学校人才培养成效明显。现有全日制学生18000余人，其中本科17000余人、研究生1100余人，形成了多层次、结构合理的人才培养体系。学校是全国首批“卓越医生教育培

养计划”试点建设高校、四川省医学影像学和临床医学本科人才培养基地；学生连续数年在全国性竞赛比赛中表现出色，先后获得全国高等医学院校大学生临床技能竞赛全国总决赛二等奖、全国大学生护理技能大赛一等奖等佳绩；临床、护理、口腔执业医师资格考试通过率均高于全国平均水平；近三年，本专科毕业生就业率始终保持在94%以上，研究生就业率一直保持100%；学校连续多年被评为“四川省普通高校就业工作先进集体”。

学校师资队伍不断优化。有教师1200余名，其中享受国务院特殊津贴专家、省部级学术技术带头人、四川省有突出贡献的优秀专家、留学归国专家学者近100人，形成了以年富力强的青年教师为主体、老中青结合，富有创新精神的教师队伍。在注重业务素质的同时，学校大力加强师德师风建设和职业素养道德建设，获评为“全国师德师风建设先进集体”。

学校学科实力持续增强。现有国家中医药管理局中医药重点学科1个、国家临床重点专科1个、国家中医药重点专科1个、四川省重点学科1个、四川省医学重点学科22个。四川省博士后创新实践基地1个、联合培养博士基地2个。学校研究生教育包括学术学位和专业学位2个类型：学术学位有基础医学、临床医学、药理学、医学技术4个一级学科授权点；专业学位有临床医学、口腔医学、护理、中医4个授权类别。涵盖基础医学、临床医学、护理学、药理学、中医学、医学技术、公共卫生与预防医学和口腔医学8个一级学科的32个二级学科授权点。临床医学为ESI全球学科排名前1%学科。学校当前正全面推进一流学科建设，重点建设临床医学、基础医学2个一流学科，药理学、生物医学工程、马克思主义理论3个一流学科群。

学校科研水平稳步提升。建有省部级重点实验室1个、四川省临床医学研究中心1个、省部级科普基地1个、国家中医药科研二级实验室4个，参与组建省部级协同创新中心1个；建有四川省高校重点实验室4个、南充市重点实验室5个、四川省高校人文社科重点研究基地1个、市级生物医药产业技术研究院1个；建有医学影像研究所等10个研究所；建有院士工作站2个。近年来，先后承担了国家自然科学基金、国家社科基金等各级各类课题900余项，获省部级成果奖50余项，教师学术论文被国际顶级学术期刊Nature等国际学术期刊刊用。学校公开出版刊物《川北医学院学报》为中国科技核心期刊、RCCSE中国核心学术期

刊，获“中国高校优秀科技期刊”称号。

学校对外交流深化拓展。积极开展留学生教育，招收了来自美国、加拿大、印度等国家留学生370余人，留学生影响系数居全省第二位，2017年被推举为中国教育交流协会国际医学分会理事单位；与美国托莱多大学结为姊妹院校，与台湾辅英科技大学、英国斯旺西大学、加拿大萨斯喀彻温理工学院、日本东京女子大学、东盟教育中心等院校和教育科研机构建立了良好的合作关系，积极开展师资培训、科研合作、互派学生等交流活动；与南充市开展战略合作建设高水平医科大学，校企合作、校校合作、校院合作全方位推进；与民盟广东省委合作不断深化，暨南大学在学校建立临床医学博士培养基地；成功举办“中国医院院长年会‘走进大西南’——天府峰会”等有影响力的会议活动。

学校积极担当社会责任。坚持以提升医疗服务供给为重点，优化区域医疗结构，增强优质医疗服务。川北医学院附属医院和附属南充市中心医院不断深化公立医院改革，医疗服务辐射3300多万人口。川北医学院第二附属医院社会影响持续扩大，川北医学院国际医院加快建设。积极参与“512”汶川特大地震、“420”雅安芦山地震、“630”特大洪涝灾害、“88”九寨沟地震、江苏昆山“82”爆炸、新冠肺炎疫情防控等突发事件救援救治工作，获得社会高度赞扬。全面落实脱贫攻坚任务，按照健康扶贫为主，资金支持、教育扶智、产业帮扶为辅的“一体多翼、系统推进”的工作思路，统筹开展营山县、稻城县、壤塘县等多地区精准扶贫对口帮扶工作，获评为“省直机关（单位）精准扶贫先进单位”“全省高校对口帮扶优秀单位”。

当前，学校以习近平新时代中国特色社会主义思想为指引，深入贯彻党的十九大精神，全面落实党的教育方针，稳步推动“365总体布局”，着力深化综合改革，扎实推进内涵建设，不断提高办学质量，努力把学校建设成为特色明显、优势突出、人民满意的区域性高水平医科大学，为推进“健康四川”“健康中国”战略做出新的更大贡献。

（以上信息截至2020年5月）





2021届毕业硕士研究生生源信息表																								
专业	毕业生人数		各省市生源人数																					
	学术学位	专业学位	北京	天津	河北	江苏	浙江	安徽	福建	江西	山东	河南	湖北	湖南	广东	重庆	四川	陕西	甘肃	青海	新疆			
人体解剖与组织胚胎学	3									1							2							
免疫学	3		1														2							
病原生物学	1																1							
病理学与病理生理学	3					1											2							
法医学	2							1										1						
放射医学	3																3							
医学遗传学	2																2							
内科学	10	59			1											5	63							
儿科学	1	10															11							
老年医学	2	4															6							
神经病学	2	17		1												2	13			1	2			
皮肤病与性病学	1	5														1	5							
影像医学与核医学	8	40											1			3	44							
临床检验诊断学	2	8															10							
外科学	8	67											2		5	67		1						
妇产科学	1	9															10							
眼科学	1	9														1	9							
耳鼻咽喉科学	1	10															11							
肿瘤学	1	16				1						1					15							
麻醉学	2	15															17							
急诊医学	1	4															4					1		
全科医学		2															2							
临床病理学	1	5															6							
药理学	10																9					1		
临床护理学	1																1							
护理		19															19							
临床中西医	1																1							
中医内科		5													1		4							
中医妇科		1								1														
中西医结合临床		15				1			1		1				1		9	2						
临床口腔医学	3		1														2							
合计	74	320																						

2021届本、专科毕业生生源信息表																								
院系	专业	学历	学制	总计	四川	重庆	安徽	福建	甘肃	广东	广西	贵州	海南	河北	河南	湖北	湖南	江西	辽宁	宁夏	青海	山东	山西	陕西
临床医学系	临床医学	本科	5年	1359	992	53	11	18	7	10	14	11	7	6	17	10	22	18	18	17	11	9	5	14
	临床医学（免费医学定向生）	本科	5年	95																				
	临床医学（民族地区免费定向生）	专科	3年	96																				
医学影像学院	医学影像学	本科	5年	302	245	8	1	5					2	4	4	2	2	2	3	4			2	2
	医学影像技术	本科	4年	133	116	6	1					2										2	2	2
	生物医学工程	本科	4年	37	33	4																		
管理学院	公共事业管理	本科	4年	56	50	4	1									1								
	财务管理	本科	4年	123	114	4	1		1							2								1
	信息管理与信息系统	本科	4年	60	57	3																		
	社会工作	本科	4年	40	35	3	2																	
护理学院	护理学	本科	4年	544	505	18	1	4				1				2	3						5	5
	护理	专科	3年	35																				
药学院	药学	本科	4年	105	89	5	1					2				1								2
	口腔医学	本科	5年	105	93	4	2									2		1						3
麻醉学系	麻醉学	本科	5年	214	174	9	2	2					2			3	2	3	2					2
	中西医临床医学	本科	5年	167	129	11						3	5			6	6			2				3
法医学系	法医学	本科	5年	50	37	3	2										2		3					
	预防医学	本科	5年	96	74	5						3	1	2				1					4	3
医学检验系	医学检验技术	本科	4年	181	153	7	4					1	4	2			3				2			3
	眼视光学	本科	4年	31	28	2																	1	
外国语言文学系	英语	本科	4年	43	39	4																		
				3872	3189	153	18	40	7	11	18	26	16	6	26	23	41	30	29	16	17	22	9	7

## 毕业生招聘录用工作实施细则 NORTH SICHUAN MEDICAL COLLEGE

1. 毕业生选录录用工作必须根据国家普通高校毕业生就业有关政策规定组织实施。

2. 用人单位应提前将就业需求信息（用人单位简介、选聘条件、所需专业及其人数、考核方式及时间和地点等）告知学校招生就业处就业办，以便我们通过各种方式向毕业生公告单位的需求信息。

3. 用人单位来校选聘时须持有本单位组织、人事或干部部门的介绍函，尚未在我校备案的非公有制企业应传真三证合一的《营业执照》复印件。

4. 用人单位应实事求是介绍本单位情况（单位名称、单位性质、规模、福利待遇、本年度用人指标等），对选聘毕业生进入单位后工作性质和工作地点提前告知。并对其介绍的内容负责，不得发布虚假信息或

作虚假宣传。

5. 毕业生和用人单位双方达成录用意向后，必须签订《全国普通高等学校毕业生就业协议书》（一式三份）。毕业生和用人单位如有其他约定（学历、学位、英语过级情况、报考研究生、报考公务员、身体情况、违约责任等）应在《全国普通高等学校毕业生就业协议书》备注栏注明，用人单位和毕业生双方签字盖章生效。另单位印制的协议书或合同由用人单位和毕业生双方签字盖章生效，作为《全国普通高等学校毕业生就业协议书》附件备份。

6. 双方签约手续完善后，应将协议书及时返回学校就业办登记备案编制派遣计划。



NORTH  
SICHUAN  
MEDICAL  
COLLEGE

## 如何选聘我校毕业生

1

### 最具规模效应的途径—校园大型双选会

#### NORTH SICHUAN MEDICAL COLLEGE

我校将在每年十一月份和次年三月份举办大中型双选会，八百余家参会单位、五千余名本校及外校优秀学子共同参会的规模效应，将提供给您最大的供需见面洽谈平台。

2

### 最高效的途径—专场招聘会

#### NORTH SICHUAN MEDICAL COLLEGE

您可以在我校校园内、贵单位或指定地点举办专场招聘会，学校将负责前期宣传通知，组织毕业生参加应聘，提供场地及招聘过程服务。此种形式沟通充分、信息全面、互动性好，同时也能最大程度推介单位文化。

3

### 最快速的途径—发布招聘信息或网上双选

#### NORTH SICHUAN MEDICAL COLLEGE

您可以通过电子邮件、来电、来函、传真等方式将贵单位的招聘信息提供给我们，由我们通过我校就业网、就业短信或其他方式通知到您需要的每一个毕业生。您也可以打开我校就业网，免费注册成为会员单位，查询毕业生基础信息，发布招聘信息。

4

### 最深入的途径— 到院系了解毕业生和专业教育

#### NORTH SICHUAN MEDICAL COLLEGE

您可以通过我们引荐或者直接与院系老师取得联系，深入院系了解专业课程设置、培养方向以及学生在校期间的综合情况，并与毕业生面对面沟通。



NORTH SICHUAN  
MEDICAL COLLEGE



## 就业平台简介 NORTH SICHUAN MEDICAL COLLEGE

### 功能介绍

- ◆全面展示学校就业工作
- ◆权威发布当年毕业生生源信息和专业介绍
- ◆千余家用人单位和万余名毕业生网上注册建立网上双选平台
- ◆实时公布最新招考信息
- ◆发布解读大学生就业创业政策
- ◆科学提供就业指导服务

career.nsmc.edu.cn



## 就业工作相关部门通讯录

NORTH SICHUAN  
MEDICAL COLLEGE

### 学生工作处就业工作通讯录

姓名	职务	办公电话	移动电话
何昆蓉	处 长	0817-2242741	13990776769
谯利平	副 处 长	0817-2242741	13990779001
袁 晖	副 处 长	0817-2242705	13778191899
程 石	就 业 办 主 任	0817-2242742	13990820909
张 娟	就业办副主任	0817-2242743	15882670903
陈吉平	工 作 人 员	0817-2242742	13990770596

### 研究生处就业工作通讯录

姓名	职务	办公电话	移动电话
邢 艳	处 长	0817-2240061	13890779958
姚家赞	党 总 支 书 记	0817-2240086	13990876188
申丽娟	副 处 长	0817-2240296	13678289081
郑利波	学 生 科 科 长	0817-2240297	18780775617
彭 赛	招生就业科科长	0817-2240136	15882668880

### 院系就业工作通讯录

院系	学生工作负责人	联系电话	专业	辅导员	联系电话
临床医学系	刘贤君	13989196828	临床医学	庞娟	13890828587
			临床医学（专科）	周建平	15983766912
医学影像学院	游金辉	13890798079	医学影像学	吴大鹏	15984840490
			医学影像技术	黄正宽	13388220566
			生物医学工程	许亚飞	13458221641
			口腔医学	曾兰	15908470727
口腔医学系	梅小平	13990831808	麻醉学	薛莲	13989188004
麻醉学系	兰海涛	13550582886	预防医学	杨涵	18215560017
预防医学系	林 峰	13699662313	医学检验技术	任云	13778469559
医学检验系	朱清云	18281759898	中西医临床医学	李燕	13990706421
中西医临床医学系	夏 榕	13909071256	护理学	赵彬	13308192982
护理学院	刘中俐	13696200909	护理（专科）	王翠翠	13890854696
药学院	刘 福	13890760097	药学	肖 霞	13890800808
管理学院	谢 鹏	13990835316	公共事业管理	惠宏岗	18808171336
			财务管理	欧阳明月	15882668272
			社会工作	廖文豪	13308182447
			信息管理与信息系统	邓海英	15983780980
外国语言文化系	田 川	13696008129	英语	伍 勇	18090557681
眼视光学系	夏都颖	13980318826	眼视光学		
法医学系	金 波	13989196828	法医学		



## 研究生教育与学科建设简介 NORTH SICHUAN MEDICAL COLLEGE

1↑

四川省重点学科

1↑

国家中医药管理局  
中医药重点学科

1↑

四川省博士后创新  
实践基地

1↑

四川省重点  
实验室

25↑

四川省医学重点  
(建设)学科

9↑

四川高校科研  
创新团队

学校研究生教育包括学术学位和专业学位两个类型：学术学位有基础医学、临床医学、药学、医学技术4个一级学科授权点，涵盖32个二级学科点；专业学位有临床医学、口腔医学、护理学、中医4个授权类别，涵盖32个专业领域。学校现有国家中医药管理局中医药重点学科1个、四川省重点学科1个、四川省医学重点（建设）学科25个，四川省博士后创新实践基地1个、联合培养博士基地2个。

学校建有四川省重点实验室1个、国家中医药科研二级实验室4个、四川省高校重点实验室4个、南充市重点实验室6个；四川省哲学社会科学普及基地1个，四川省高校人文社科重点研究基地1个，南充市生物医药产业技术研究院1个。学校组建四川省青年科技创新研究团队2个，四川高校科研创新团队9个，四川省社会科学高水平研究团队（后备）1个。

学校临床医学进入ESI全球学科排名前1%行列。学校现有硕士研究生导师（含兼职）640人，兼职博士研究生导师13人。学校研究生教育管理机构健全，奖助学金丰厚，具有研究生培养的良好平台。



NORTH SICHUAN MEDICAL COLLEGE  
+ COLLEGE 三北医学院

## 重点学科

NORTH SICHUAN MEDICAL COLLEGE

### 我校省部级、厅局级重点学科一览表

类 别	等 级	学 科
四川省重点学科	甲 级	内科学（风湿病学）
国家中医药管理局重点学科		中医肛肠病学
国家临床重点专科		中医（肛肠）科
国家中医药管理局重点专科		中医（肛肠）科
四川省医学重点学科		医学影像学
		风湿免疫学
		神经病学
		普外科学
		临床检验诊断学
		麻醉学
		肿瘤学
		泌尿外科
		心血管内科学
		病理学
		医学遗传学
		胸心外科学
		血液学
		药理学
乙 级	神经外科学	
	骨外科学	
	甲 级	护理学
		眼科学
超声诊断		
妇产科学		
口腔医学		
四川省医学重点建设学科	乙 级	人体解剖与组织胚胎学
		医学生物化学
		消化内科
		老年病学

# 院系专业介绍

Departments  
and Colleges  
Introduction

川北医

+++++

1

## 临床医学系

川北医学院临床医学系创建于1951年，时称“医士专业”，1965年开始招收专科，1985年我校改制升格为五年制本科时开始招收本科生，2005年开始招收留学生。2006年内科学成为硕士学位授予点，2011年获得临床医学一级学科硕士学位授予权，2014年取得临床医学硕士专业学位授权类别。2017年在四川省被列入本科第一批招生，同年进入ESI全球排名前1%行列。承担了教育部、四川省“卓越医生教育培养计划”项目，是四川省一流本科专业，四川省临床医学本科人才培养基地，四川省首批“专业综合改革试点”建设项目专业。现有15教研室和1个临床技能中心。

临床医学系着力“人才强系”战略，拥有一支结构合理、综合素质高、富有创新精神专兼职结合的师资队伍，现有正、副教授399人，博士硕士学位教师占92%，省级卫生系统学术技术带头人48人，兼职博导4人。建成省级优秀教学团队4个、校级优秀

教学团队15个；省级精品课程、省级精品资源共享课程及省级精品在线开放课程13门次；省级创新创业示范课程2门；校级精品课程及校级精品资源共享课程18门次；

临床医学系始终坚持自主创新，科学研究能力和水平不断提升，拥有普通外科等省医学重点学科及重点建设学科18个，四川省高校重点实验室2个，四川省青年科技创新团队2个，荣获四川省人民政府科技进步奖5项。

临床医学系拥有丰富的教学资源，现有直属附属医院三所，非直属附属医院24所（其中11所为全程教学点），教学实习医院38所；拥有校级实验教学示范中心（临床技能中心）1个，总面积达4728.7m<sup>2</sup>，共有仪器设备等2749台（件）；已成为学生创新能力培养基地和多层次人才临床技能培训平台，在教学、临床技能培训与考核、师资培训、住院医师和专科医师培训与考核等方面发挥着良好的示范和辐射作用，为培养医学



人才提供了优质实践教学保障。

临床医学系坚持“以学生为中心”的教育理念，建立健全“三全育人”长效机制，培养了大批能力强、素质高的应用型医学人才，为地方经济建设和社会发展提供智力支持和人才保证，为基层医疗卫生事业的发展做出了重要贡献。执业医师资格考试通过率高于全国平均水平。多次参加“全国高等医学院校大学生临床技能竞赛”，共获得全国总决赛二等奖1次、西南西北分区赛一等奖1次、二等奖3次、三等奖2次；多名学生荣获“中国大学生自强之星”荣誉称号，教师指导学生科研成果显著，多次获邀参加国内外学术会议并作大会发言。毕业生遍布于海内外十余个国家和地区，相当部分成长为业务骨干、管理专家与科技精英，涌现出了以美国天普大学医学院神经科学系终身教授胡文辉、四川大学华西医学院院长李为民、“长江学者”杨清武、厦门大学特聘教授刘刚等为代表的杰出校友。

### ◆临床医学

**培养目标：**培养适应我国医药卫生事业发展需要的德、智、体、美、劳全面发展，掌握扎实基础医学、临床医学和预防医学的基础理论、基本知识、基本技能，具备良好职业素养、较强实践能力、初步临床工作能力、一定创新精神、终身学习能力和岗位胜任能力的高素质应用型医学人才。

**主要课程：**人体解剖学、组织学和胚胎学、生物化学、生理学、医学微生物学、免疫学、病理学、药理学、诊断学、预防医学、内科学、外科学、妇产科学、儿科学、中医学。

**修业年限：**5年

**授予学位：**医学学士

**就业去向：**主要为各级医疗单位、卫生保健机构、医学科研单位从事临床医疗、卫生保健、教学或研究工作。

### ◆临床医学（免费医学定向生）

**培养目标：**培养具有良好素质的全科医学专业初级医师，确保其毕业后作为全科医生时能在上级医师指导下，从事安全有效的医疗实践，保证他们有适当的基础能够进行终身学习和在全科医学学科领域中进一步深造。



NORTH SICHUAN  
MEDICAL COLLEGE

**主要课程：**系统解剖学、组织学与胚胎学、病理生物学、医学免疫学、生物化学与分子生物学、生理学、病理学、病理生理学、药理学、诊断学、内科学、外科学。

**修业年限：**5年

**授予学位：**医学学士

**就业去向：**根据签订的定向就业协议，到定向所在县医疗机构从事临床全科医疗、预防等工作。

### ◆临床医学（民族地区免费定向生）

**培养目标：**培养具有临床医疗工作必需的理论和实际技能，从事城乡基层社区卫生服务的医学专门人才。

**主要课程：**人体解剖学、组织学和胚胎学、医学微生物学、医学免疫学、生物化学、生理学、病理学、药理学、诊断学、预防医学、内科学、外科学、妇产科学、儿科学、中医学。

**修业年限：**3年

**就业去向：**主要到基层卫生服务等机构从事临床医疗、预防等工作。

## 医学影像学院



川北医学院医学影像学院始建于1985年，是我国医学院校中首批创办医学影像学（专业）的五个院校之一。现为中国高等教育学会医学影像学教育分会常务理事单位，四川省唯一的影像本科人才培养基地；影像医学与核医学硕士学位授予点。建有医学影像四川省重点实验室、四川省高校重点实验室、四川省高校实验教学示范中心和医学影像学虚拟仿真实验教学中心。现有医学影像学专业、生物医学工程专业、医学影像技术专业、智能医学工程四个本科专业，其中医学影像学是我校的特色专业、国家第二批特色专业建设项目、四川省教育厅品牌专业、四川省医学甲级重点学科；医学影像学与生物医学工程是四川省一流本科建设专业点。2007年始招收影像医学与核医学硕士研究生，2018年始招收医学技术（学术学位）硕士研究生。

现有教职工147人，其中教授（主任医师）20人，副教授（副主任医师、高级实验师）32人，讲师（主治医师、助理研究员、实验师）46人；客座教授1人，外籍教师1人。校级教学名师2人；博士22人（含在读8人）、硕士81人；硕士研究生导师30人；海外访问归国学者8人。有享受国务院政府特殊津贴专家1人；四川省有突出贡献的优秀专家3人；四川省学术技术带头人2人次，备人选6人次；四川省卫生系统学术技术带头人9人，后备人选9人；第二届四川省卫生计生首席专家1人，四川省卫计委有突出贡献的中青年专家2人，南充市科技发展突出贡献专家1人。教育部新世纪优秀人才支持计划获得者1人，以及国家863计划专家库专家、国际医学磁共振学会（ISMRM）会员、美国放射学会（ARRS）会员、美国放射学杂志（AJR）、Journal of Computer Assisted Tomography (JCAT)、Journal of Pancreas (JOP) 审稿人，World Journal of Radiology (WJR) 编委，国家自然科学基金委员会评议专家，《中华放射学杂志》审稿专家，中华医学会放射学分会全国委员，中华医学会核医学分会学组委员，中西医结合学会影像专委会常委等。

现有省级优秀教学团队1个，校级优秀教学团队3

个。科研创新团队5个，其中四川省科技创新研究团队（省级）2个，四川省教育厅科研创新团队（厅级）3个。承担国家自然科学基金科研课题15项，包括新世纪人才培养计划资助项目、四川省杰出青年基金项目等科研项目共140余项，科研资助基金1200余万元。发表论文800余篇，其中SCI、Medline、EI等收录200余篇，参编专著教材45余部；获得专利3项，获四川省科技进步奖共15项，四川省医学科技奖3项，南充市科技进步奖共16项。四川省教学成果奖8项；《医学影像诊断学》、《核医学》和《超声诊断学》为四川省高校精品课程，《医学影像诊断学》和《核医学》为省级精品资源共享课。

学院下设有办公室、教务科、研究生科和学生科4个管理科室，8个教研室，4个临床科室，1个实验中心。拥有良好的教学设施，包括可用于临床教学的3.0T及1.5TMRI、多层螺旋CT、DSA、DR、医用直线加速器、动态调强放疗系统、192Ir后装治疗机、模拟定位机、PHILIPS IU22及ALOKA α10彩色多普勒、SPECT-CT等价值过亿元的先进医疗、教学设备。现有29所实习教学基地均为国家三级甲等综合医院。

近年来，本专科学学生立项科研课题59项，发表学术论文130余篇，获得国家专利3项。地方高校国家级大学生创新创业训练计划项目9项，四川省大学生创新创业训练计划项目20项。“挑战杯”全国大学生课外学术科技作品竞赛（简称“大挑”）全国三等奖3项，省级一、二、三等奖共10余项；中国大学生创业计划竞赛（简称“小挑”）全国铜奖1项，省级三等奖2项；四川省第二届互联网+大学生创新创业大赛省级银奖1项、四川省铜奖1项；四川省“创青春”第三届大学生创新创业大赛省级获得金牌1项、银牌2项、铜牌8项，四川省第二届互联网+大学生创新创业大赛省级银奖1项、铜奖1项。历年来，全国医学影像技术技能大赛获得团体二等奖、科技创新项目二等奖，个人单项冠军1项，MRI技术个人单项一等奖，DR及CT技术个人单项二等奖，个人总成绩二等奖1项，三等奖2项，影像诊断和DR1的单项三等奖1项。

### ◆医学影像学

**培养目标：**培养适应国家和社会发展需要的德智体美劳全面发展且具有从事放射、超声、核医学、放射治疗等影像诊疗知识的应用型人才。

**主要课程：**人体解剖学、人体断面解剖学、生理学、病理学、病理生理学、诊断学、内科学、外科学、妇产科学、儿科学、神经病学、医学影像诊断学、核医学、超声医学、放射肿瘤学。毕业实习包含内科学、外科学、妇产科学和儿科学临床实习和影像诊断学、超声诊断学、核医学和放射治疗学等专业实习。

**修业年限：**5年

**授予学位：**医学学士

**就业去向：**主要到各级综合医院、医学院校、医学科研单位从事医学影像诊断、介入放射学、放射治疗等方面的临床工作以及教学、科研工作。



### ◆医学影像技术

**培养目标：**培养适应国家和社会发展需要的德智体美劳全面发展且具有从事放射、超声、核医学、放射治疗等影像技术相关工作所必须的理论和实际工作能力的应用型专业技术人才。

**主要课程：**医学影像设备学、人体解剖学、断面解剖学、内科学、外科学、医学影像成像理论、医学影像

### ◆生物医学工程

**培养目标：**培养适应国家和社会发展需要的德智体美劳全面发展且具有医学背景的工程、技术、医院信息化建设与管理的实用型技术人才。

**主要课程：**解剖学、电路原理、模拟与数字电路、C++程序设计、微机原理、单片机原理与应用、计算机网络及应用、信号与系统、影像物理、放射物理、影像设备、医学仪器、医学影像技术、医学图像处理。

**修业年限：**4年

**授予学位：**工学学士

**就业去向：**主要到各级医院的医学工程、放射治疗、医学影像等科室，生物医学工程及相关学科的企业及科研单位等地方工作，从事医疗仪器设备生产、市场、研发、临床培训、售前售后技术支持、服务等工作。

诊断学、医学影像技术学、核医学、医学图像处理、医学影像信息学、肿瘤放射治疗物理学。

**修业年限：**4年

**授予学位：**理学学士

**就业去向：**主要到各级综合医院、专科医院、高等院校从事医学影像技术工作。



NORTH SICHUAN MEDICAL COLLEGE

## 口腔医学系



口腔医学系前身是临床医学系本科98、99级口腔方向分流，该专业设置于2002年，同年开始招生。2011年4月，经四川省教育考试院考察评估，被列为四川省普通本科第一批次录取专业。2013年，“临床口腔医学”成为川北医学院自主设置目录外二级学科硕士点。2018年，取得口腔医学硕士专业学位授权类别。经过十几年时间的建设与发展，现已逐步形成了明确的办学指导思想和办学思路，具有了集教学、科研和医疗于一体的专业体系。

口腔医学系下设办公室、教务科，学生科3个管理科室，口腔颌面外科教研室、口腔内科教研室、口腔修复教研室和口腔正畸教研室四个教研室和一个口腔综合实验室。

口腔医学系拥有一支层次结构合理，教学和临床经

验丰富的师资队伍。本系现有教师38人，其中副教授以上职称10人，硕士研究生导师8人，博士3人，硕士30人，另有校外兼职硕导4人，客座教授3人。我系教师有多人在各级学术团队任职，其中中华口腔医学会专委会委员6名，四川省口腔医学会副主任委员一名，四川省口腔医学会各专委会委员及以上职务30余人次。我系教师爱岗敬业、思想素质高，多人获得校级“教学名师”、“优秀中青年骨干教师”等荣誉称号，获得校级教学成果奖2项，另有数名教师在学校讲课比赛和课件大赛中获奖。

口腔医学专业设立以来始终坚持以教学为中心，以能力培养为重点，以人才质量为根本，以教书育人为目标。口腔医学专业是四川省一流本科专业建设点，口腔医学是四川省普通高校应用型学科，《牙体牙髓病学》

和《儿童口腔医学》是四川省普通高校应用型本科示范课程。

我系注重学生临床技能的培养，以“早接触临床”为特色。实习实践条件良好，口腔综合实验室为校级优秀实验示范中心，占地1400m<sup>2</sup>，有虚拟仿真设备，仿头模等实践教学设备，临床见习主要在川北医学院附属医院，实习基地有川北医学院附属医院、四川省人民医院、南方军区陆军总医院等，多数为三级甲等综合医院。其中，川北医学院附属医院为主要的实习基地，其口腔医学是四川省医学（甲级）重点学科，有4个规范化住院医师培训基地，分别是口腔全科、口腔颌面外科、口腔内科和口腔正畸科。口腔门诊拥有综合治疗椅65台，口腔颌面外科病房拥有病床35张，能满足学生实习需要。

我系重视学生思想政治和素质教育工作，在抓好课堂教学的同时，积极组织学生开展社会实践和健康教育活动，我系的传统社会实践活动“护齿万人行”、“9.20爱牙日大型义诊”以及与顺庆区疾控中心合作的中央财政支持项目“适龄儿童口腔疾病综合干预项目”等活动深入学校社区，产生了广泛的社会反响。口腔医学系加强学生对外交流与合作，积极开展学术论坛、文化交流、学生培训等交流活动。组织学生参加各大高校的口腔夏令营活动，另外还开展香港医疗交流项目，组织学生到香港大学牙医学院访学，让学生在活动中近距离了解口腔医学科学国际前沿，促进口腔医学学生之间的交流与互动。

我系始终以为社会培养具备医学基础理论和临床医学知识，掌握口腔医学临床操作技能，能在医疗卫生机构从事口腔常见病、多发病的诊断、治疗与预防工作的应用型专业人才为目标。随着学校改革与发展的不断深入，通过口腔系全体师生员工的共同努力，口腔医学系的各项工作必将再上一个新台阶。



### ◆口腔医学

**培养目标：**培养面向基层，具备医学基础理论和临床医学知识，具有扎实的口腔医学基础理论、基本知识、基本技能，较强的创新精神和实践能力，良好的人文素养和职业道德，能在医疗卫生单位、医学科研等部门从事医疗、科学研究等方面工作的应用型医学人才。

**主要课程：**人体解剖学（系统解剖学和局部解剖学）、生理学、生物化学、药理学、诊断学、内科学、外科学、口腔解剖生理学、口腔组织病理学、牙体牙髓病学、牙周病学、口腔黏膜病学、口腔颌面外科学、口腔修复学、口腔正畸学。

**修业年限：**5年

**授予学位：**医学学士

**就业去向：**毕业后可在各级医院从事口腔临床工作或者在教学院校从事口腔相关的教学工作。



## 麻醉学系



麻醉学系是以川北医学院附属医院麻醉科、重症医学科和疼痛科为依托，集教学、科研、医疗于一体的临床院系。为适应社会对麻醉专业人才需要，2002年教育部正式批准我院设立麻醉学系，建系以来麻醉学系各方面建设取得了长足进步，2007年开始招收硕士研究生，2008年麻醉学被评为四川省教育厅特色学科，2011年入选四川省教育厅“高等教育质量工程”专业综合改革建设项目，2014年入选第二批省级“专业综合改革试点”建设项目，2015年被确定为四川省一本招生专业，2016年被评为四川省卫生厅甲型重点学科，2017年入选全省首批地方普通本科高校应用型示范专业，2019年入选四川省一流本科专业建设点。

**目标定位：**本专业培养具有良好人文素质，掌握基础医学、临床医学、麻醉学及相关学科的基本理论、基本知识、基本技能，毕业后从事临床麻醉学、重症医学、疼痛诊疗、急救医学等方面工作的医学专业人才。具备终身学习和进一步深造的能力。

**师资队伍：**现有教师69人，其中教授6人，副教授

### ◆麻醉学

**培养目标：**培养面向基层，具有扎实的基础医学、临床医学、麻醉学等方面的基础理论、基本知识、基本技能，较强的创新精神和实践能力，良好的人文素养和职业道德，能在医疗卫生单位、医学科研等部门从事临床麻醉学、重症医学、疼痛医学等专业医疗、科学研究等方面工作的应用型医学人才。

**主要课程：**解剖学（系统解剖学、局部解剖学）、麻醉解剖学、生物化学、病理生理学、生理学、药理学、麻醉药理学、麻醉生理学、诊断学（体检诊断、实验诊断）、内科学、外科学、预防医学、临床麻醉学、危重病医学、疼痛诊疗学。

**修业年限：**5年

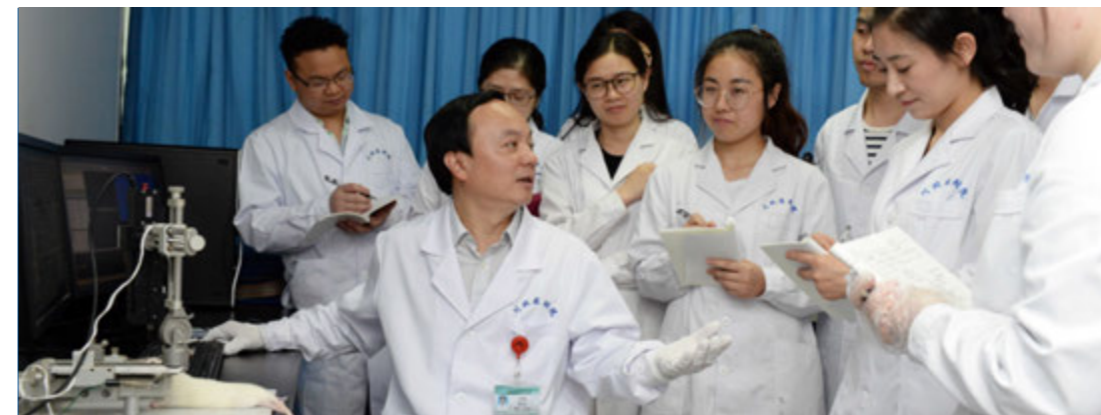
**授予学位：**医学学士

**就业去向：**主要到各级综合医院的麻醉科、急诊科、急救中心、重症监测治疗病房（ICU）、药物依赖戒断及疼痛诊疗等领域从事临床麻醉、急救和复苏、术后监测、生理机能调控等方面的工作，到医学院校、医药科研单位从事教学、科研工作。

15人，博士4人，留学归国人员2人。省学术和技术带头人后备人选1人，省卫生厅学术技术带头人1人，省卫生厅学术技术带头人后备人选2人。中国医师协会麻醉专委会委员1人，全国疼痛专委会青年委员1人，3人次在省级医学专业学会中任副主任委员。

**科学研究：**近5年在《Anesthesiology》、《British Journal of Anaesthesia》、《Brain Research Bulletin》、《中华麻醉学杂志》、《临床麻醉学杂志》、《国际麻醉学与复苏杂志》等刊物上发表论文120余篇，承担各级科研课题16项，获省医学科技进步奖一等奖及市科技进步三等奖各1项。有多器官功能障碍综合征的基础与临床、吸入麻醉药作用机制及临床应用和心肌保护三个基本研究方向。

**临床工作：**能开展包括心脏手术、器官移植手术等各种手术的麻醉，完成手术达2.8万余例/年；开展无痛胃肠镜、无痛人流、Pain Clinic等手术室外麻醉1.8万余例/年；重症医学科每年收治各类危重患者800余人。



## 预防医学系



川北医学院预防医学系成立于2008年，其前身为我校预防医学教研室。我校从1954年始建卫生学教研组，1980年更名为卫生学教研室，1998年更名为预防医学教研室，2007年在此基础上筹建预防医学系，2008年教育部正式批准川北医学院成立预防医学专业，同年开始招收本科生。现为四川省预防医学会常务理事单位、四川省性病艾滋病协会理事单位、南充市预防医学会理事单位。

**主要培养面向基层、信念执著、品德优良，具有良好人文底蕴、职业素养、自主学习能力、实践能力和创新精神，具备扎实的基础医学、临床医学、预防医学等方面的基本理论、基本知识、基本技能，能在疾病预防控制、卫生监督等部门从事疾病预防控制、卫生监督、科学研究等方面工作的应用型医学人才。**

现有在岗教职工23人，其中教授3人，副教授（或相当职称）7人，讲师7人；博士5人，硕士14人；国外

### ◆预防医学

**培养目标：**培养面向基层，具有扎实的基础医学、临床医学、预防医学等方面的基本理论、基本知识、基本技能，较强的创新精神和实践能力，良好的人文素养和职业道德，能在疾病预防控制、卫生监督等部门从事疾病预防控制、卫生监督、科学研究等方面工作的应用型医学人才。

**主要课程：**生理学、生物化学、病理学、诊断学、

访问学者3人；硕士生导师3人。拥有四川省学术和技术带头人后备人选1人；四川省卫生和计划生育委员会学术技术带头人1人；四川省突发公共卫生事件应急专家咨询委员会委员1名；校级学术带头人1人；校级中青年骨干教师4人；校级教学标兵2人，校级优秀老师2人；2名青年教师获学校课堂教学讲课比赛一等奖，1名青年教师获中华预防医学会卫生事业管理分会青年教师基本功竞赛一等奖，1名教师获评四川省“五四青年教师模范”。在中华医学会、中华预防医学会、省级预防医学会、循证医学专委会、社会医学专委会、营养学会等学会任职16人次；各类学术期刊编委及审稿专家5人。

**预防医学专业学生的培养目标是“培养德、智、体、美全面发展，具备较扎实的公共卫生与预防医学基本理论、知识和技能，能从事疾病预防与控制、卫生监督，面向基层、服务社会的具有创新精神的应用型人才”。**

内科学、传染病学、妇产科学、社会医学、流行病学、卫生统计学、毒理学基础、环境卫生学、职业卫生与职业医学、营养与食品卫生学、儿童少年卫生学。

**修业年限：**5年

**授予学位：**医学学士

**就业去向：**各级疾病预防控制中心、卫生监督所、卫生行政管理机关、检验检疫局、海关、医疗和妇幼保健（所）等相关单位。

## 医学检验系



医学检验系筹建工作始于九十年代初，1993年开始招收医学检验专业全日制大专，2000年开始招收医学检验专业5年制本科，正式成立医学检验系，2013年，在全国“五改四”背景下，我系开始招收医学检验技术专业4年制本科。2006年开始招收内科学专业实验诊断学方向硕士研究生，2012年开始招收临床检验诊断学专业硕士研究生。2008年，医学检验专业被评为四川省本科高校特色专业；同年，临床检验诊断学科被确立为四川省医学甲级重点学科建设项目。2011年，临床检验诊断学科被四川省卫生厅正式挂牌为四川省医学甲级重点学科，2019年获四川省一流本科专业。

本专业旨在培养品德优良、踏实上进、基础扎实、技能熟练、素质全面的德、智、体、美全面发展的应用型医学检验专门人才。已培养1000余名医学检验专业的本科毕业生及300余名专科毕业生，已培养硕士研究生20余名。

医学检验系下设办公室、教务科、学生科等管理科室，设立临床生物化学、临床基础检验与血液学、临床微生物学、临床免疫学4个教研室和1个专业实验室。实验室总面积800余平方米，拥有教学实验设备1200余万元，仪器设备较齐全，基本能满足临床教学及科研的需要。

医学检验系拥有一支层次结构合理，教学和临床经验丰富的师资队伍，本系现有专任教师共计47人，其中正高4人、副高17人，具有博士学位6人、硕士学位29人。拥有四川省学术和技术带头人后备人选2人，四川省卫生厅学术带头人2人、后备人选2人，四川省卫生厅突出贡献专家1人，硕士生导师8人，校级教学名师1人，校级学术带头人2人，校级中青年骨干教师2人。多人在各级学术团队任职，其中美国癌症研究协会AACR高级会员1名，中华医学会医学细胞生物学分会青年委员会委员1名，中国医师协会检验医师分会信息处理与咨询委员会委员1名，中国老年医学学会检验分会委员1名，四川省医学会理事1名，四川省检验医学专委会副主任委员1名、委员1名、青年委员会副主任委员1名，四川省医师协会检验医师分会副会长1名、委员3名、青年

委员会副主任委员1名，四川省医学会转化医学专业委员会常委1名。

拥有一批经过国内外知名学府学习深造回来的高学历人才，目前在临床检验诊断学多个领域有深入的科研工作，主要包括端粒与肿瘤发生发展的分子机制研究、感染性疾病发病机制及实验室诊断研究、痛风的基础与临床研究三个研究方向。近五年获得各类科研课题立项支持40余项，其中国家自然科学基金项目3项、省部级课题8项、厅局级课题15项目。主编或参编教材（专著）共计12部，其中副主编2部。在国内外学术期刊上以第一作者或通讯作者发表论文160余篇，其中SCI收录20余篇。获国家实用新型专利5项。曾先后获四川省科技进步一、二、三等奖共10余项，获南充市科技进步一、二、三等奖共10余项。



积极进行教学改革研究，探索新的教学模式创新。近五年主持各类教改课题6项，其中四川省教育厅教改课题1项。获得全国多媒体大赛三等奖1人，第14届全国高等医学院校医学检验专业青年教师说课比赛二等奖1人，川北医学院第14届教师课堂教学比赛二等奖，川北医学院第一至四届多媒体大赛一等奖3人、二等奖3人、三等奖2人。在中华医学会第十五次全国检验医学学术会议青年教师讲课比赛中荣获三等奖1项、在第三届全国医学检验技术教师虚拟仿真实验教学项目设计大赛中获得成熟作品组二等奖1项、创意方案组三等奖1项。在川北医学院附属医院举办的首届PBL、CBL案例比赛中获得一等奖2项，二等奖4项，三等奖4项。



### ◆医学检验技术

**培养目标：**培养面向基层，具有良好职业素养，具备基础医学、临床医学相关知识以及医学检验技术基本知识、基本理论和基本技能，能在各级医院、体检中心、血站、疾病预防控制中心、医学科研实验室、生物技术公司等从事医学检验、输血检验及其相关领域工作的应用型医学检验专门人才。

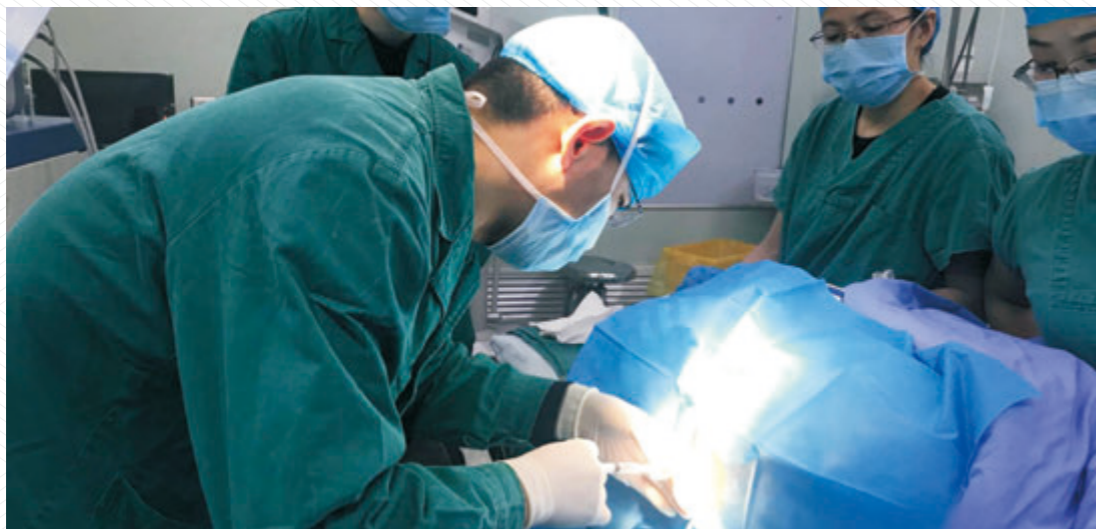
**主要课程：**生物化学、生理学、医学微生物学、医学免疫学、医学遗传学、内科学、外科学、临床基础检验技术、临床生物化学检验技术、临床血液学检验技术、临床微生物学检验技术、临床免疫学检验技术、临床分子生物学检验技术、临床输血学检验技术、医学检验专业英语、临床实验室管理学。

**修业年限：**4年

**授予学位：**理学学士

**就业去向：**主要到各级医院、血站、疾病预防控制中心、医学院校及医药研发机构从事临床医学检验、医学技术类实验室工作以及教学、科研工作。





## 中西医临床医学系



川北医学院中西医临床医学系成立于2002年，已招收中西医临床医学本科专业五年制学生18届，至2020年7月将有14届学生毕业。自2015年开始招收文科生，2016年起列为普通本科第一批次招生。于2013年成功申报自主设置目录外二级学科临床中西医硕士点并开始招生，现已招收6届。2014年始与成都中医药大学联合培养中医外科学肛肠专业博士研究生并招收2名博士研究生，毕业1名。2015年获中医专业硕士学位授予点并开始招收专业学位硕士研究生，目前在校硕士研究生59名。

以本科教育为主，培养面向基层，具备中西医基础医学、中西医临床医学等方面的基础理论、基本知识、基本技能，有较强的创新精神和实践能力，良好的人文素养和职业道德，能在医疗卫生领域从事医疗、预防、保健、康复等工作的中西医临床医学应用型医学人才。在课程设置上体现传统医学与现代医学相结合，坚持

德、智、体、美、劳等全面发展的教育理念，开设的主要课程有公共课、中医专业基础课和专业课，西医专业基础和专业课三大类。主要课程：人体解剖学、生物化学、生理学、药理学、病理学、诊断学、内科学、外科学、中医学基础理论、中医诊断学、中药学、方剂学、中医内科学、中医外科学、针灸学。修业年限5年，授予医学学士学位，就业方向为各级各类医疗单位、卫生保健机构、医学科研单位从事西医、中西医结合或中医专业医疗、教学、管理、科研等工作。

现设有系党总支、系办公室、教务科、学生科、中西医临床教研室、中医基础教研室、中西医结合肛肠病教研室、中医临床实训中心共八个管理及教学机构。

现有一支结构合理、爱岗敬业、思想素质高的师资队伍。目前在编教师29名，教授6名，副教授6名；其中博士6名，硕士21名。国务院政府津贴人员1名，教育部新世纪优秀人才支持计划1人，全国中医肛肠学科名专家

2名，四川省学术和技术带头人1人，四川省学术和技术带头人后备人员4名，四川省名中医3名，四川省中医药

管理局学术和技术带头人5名，四川省中医药管理局学术和技术带头人后备人选3名，首届川北医学院学术带头人1名，南充市名中医6名。

坚持教学与科研并重，继承、改革、创新并举，形成了良好的学术氛围，有较强的科研创新能力。近年来承担自然科学基金1项，省部级课题7项，厅局级及其他课题35项，发表科研论文210篇；参编教材2部，医学专著8部；获资助科研经费1000多万元，获奖省级科研成果三等奖5项，市级奖7项，获批国家实用性专利4项。中医肛肠病学为省级重点学科，肛肠疾病研究所为省部共建实验室、四川省高校重点实验室。员4名，四川省名中医3名，四川省中医药名。

### ◆ 中西医临床医学

**培养目标：**培养面向基层，具备中西医基础医学、中西医临床医学等方面的基础理论、基本知识、基本技能，有较强的创新精神和实践能力，良好的人文素养和职业道德，能在医疗卫生领域从事医疗、预防、保健、康复等工作的中西医临床医学应用型医学人才。并为他们将来从事中西医结合教育，科研、管理、对外交流等方面的工作奠定基础。

**主要课程：**人体解剖学、生物化学、生理学、药理学、病理学、诊断学、内科学、外科学、中医学基础理论、中医诊断学、中药学、方剂学、中医内科学、中医外科学、针灸学。

**修业年限：**5年

**授予学位：**医学学士

**就业去向：**各级各类医疗单位、卫生保健机构、医学科研单位从事中西医结合或中医专业医疗、教学、管理、科研等工作。



## 护理学院



川北医学院护理学院是全国高等医学教育学会护理教育分会理事单位，前身为创立于2001年的川北医学院护理系，2008年护理系与川北医学院附属医院护士学校整合成立护理学院，面向全国招生，主要培养面向基层、信念执著、品德优良，具有良好人文底蕴、职业素养、自主学习能力和创新精神，具备较系统的护理学及相关的医学、人文社会科学理论知识，具有基本的临床护理工作能力和初步的教学能力、管理能力和科研能力，能在医疗卫生保健机构从事护理和预防保健工作的应用型专业人才。

护理学是四川省首批普通本科高校应用型示范专业，四川省一流本科建设专业，四川省医学甲级重点建设学科。2011年护理学成为川北医学院自主设置目录外二级学科硕士点，2012年开始招生；2014年取得护理硕士专业学位授权类别，2015年开始招收专业学位研究生，已培养研究生71人。

护理学院有一支勤奋敬业、基础理论扎实、临床经验丰富、职业道德高尚、长期从事护理教学、护理管理和护理科研的教师队伍。共有师资106人，其中校内专任教师25人、直属附院师资81人；教授10人，副教授43人；博士4人（含在读），硕士38人（含在读）；硕士研究生导师20人。享受国务院特殊津贴专家1人，四川省优秀基层党组织书记1人，省部级劳动模范1人，四川省学术和技术带头人1人，四川省卫健委学术技术带头人1人；四川省卫生健康领军人才1人；全国医药卫生系统先进个人1人；川北医学院教学名师1名。在学术组织任职方面，担任全国高等教育学会等国家级学术组织理事2人；担任中华护理学会、省市护理学会及护理教育分会理事长、副理事长、常务理事、专业委员会副主任委员及委员30余人次。

近三年我院教师指导学生参加四川省大学生挑战杯、“创青春”创新创业大赛及“young”创新创业项目，共50项获奖，其中省部级奖3项，市级1项。学院高度重视护生的临床技能培养，积极组织学生参加技能大赛，获得第二届全国护理专业本科临床技能大赛荣获一等奖。护理学院不但注重学生基础理论知识、专业技能和创新能力的培养，还非常注重培养学生健全的人格和良好的思想道德品质，护理教育质量始终处于国内先进行列。开办高等护理教育以来，全日制本、专科护生护士执业资格考试过关率为98%以上。毕业生就业率位居本校各专业前茅，他们活跃在各级医疗卫生机构和学校，从事临床护理、教学、管理等工作，大多数已成为用人单位的骨干力量，有的已担任医院、护理学院院长、护理部主任、护士长，部分毕业生在国外深造及在日本、德国等国家就业。我院毕业生以优秀的业绩为母校赢得了社会美誉。

### ◆护理学

**培养目标：**培养具有良好人文底蕴和职业素养，掌握护理学、基础医学、人文社会科学的基础理论、基本知识和技能，具备基本的临床护理能力、初步的教学能力、管理能力、科研能力及创新能力，能在各类医疗卫生、保健机构从事护理、预防保健等工作的应用型专业人才。

**主要课程：**人体解剖学、生理学、药理学、病理生理学、健康评估、护理学基础、内科护理学、外科护理

学、妇产科护理学、儿科护理学、社区护理学、护理心理学、急危重症护理学、精神科护理学、护理管理学、护理教育学、护理研究、医学统计学。

**修业年限：**4年

**授予学位：**理学学士

**就业去向：**主要到各级各类医疗卫生、保健机构和医学教育单位从事临床护理、社区护理、护理管理、预防保健、健康咨询及护理教育、护理科研等工作。

### ◆护理（专科）

**培养目标：**培养从事临床护理和护理管理工作的高级护理师。

**主要课程：**人体解剖学、生理学、病理学、药理学、诊断学、预防医学、护理学基础、内科护理学、外科护理学、儿科护理学、急救医学、护理心理学、护理管理学。

**修业年限：**3年

**授予学位：**理学学士

**就业去向：**主要到各级各类医疗卫生、保健机构和医学教育单位从事临床护理、社区护理、护理管理、预防保健、健康咨询及护理教育、护理科研等工作。

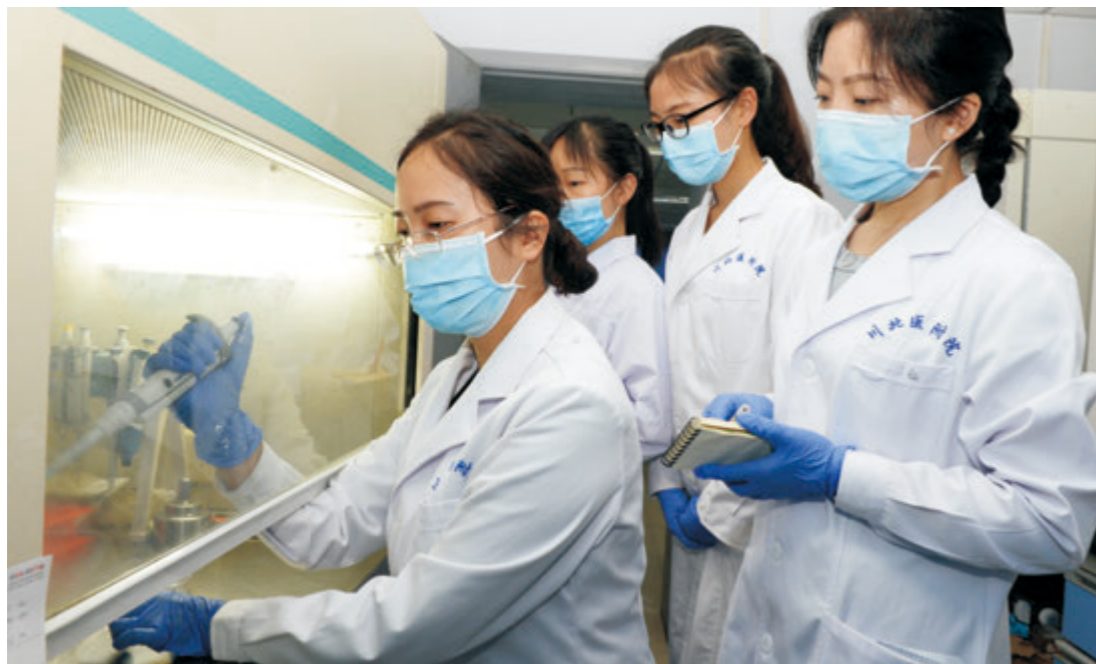


NORTH SICHUAN MEDICAL COLLEGE  
+ COLLEGE 川北医学院





## 药学院



学校于2011年在已有相关化学等基础学科及药学专业人员的基础上成功申报并设置药学本科专业，并于同年招收了首届药学专业本科学生，以此为契机成立了以药物研究所、附属医院药剂科部分专业人员为基础的药学院（2014年，经学校统筹规划，将原基础医学院药理学教研室调整至药学院）；药学院现拥有药学一级学科硕士学位授权点1个，药学本科专业1个，四川省卫生厅医学重点学科（乙级）1个（药理学），并获得副高职称独立评审资格。

学院设有办公室、教务科、学生科3个行政科室，药理学教研室、药剂学与药物分析教研室、药物化学与天然药物教研室、临床药学教研室4个教研室，以及1个教学实验平台——药学实验中心，并依托药物研究所为主要科研实验平台。其中药学实验中心面积约400平米，药物研究所面积约700平米，设备总值1200多万元（其中药学实验中心600多万元，药物研究所600多万元）。拥有液质联用仪、液相色谱仪、气相色谱仪、红外光谱仪、紫外分光光度计、凝胶电泳成像系统等精密仪器设备。近3年，申报立项厅局级及以上科研项目16项，其中国家级2项，省部级3项，发表论文110余篇。

药学院具有一支朝气蓬勃、锐意进取、学历专业结构层次比较合理的师资队伍。现有专兼职教师40余人，其中专任教师31人，教授（或相当职称）4人，副教授（或相当职称）9人。教师拥有博士学位12人（其中博士后2人），在读博士5人，在读博士后1人。留学归国人员4人，四川省卫生和计划生育委员会学术技术带头人及后备人选各1人，

四川省学术和技术带头人后备人选2人，四川省中医药管理局学术和技术带头人1人。

药学院现有专兼职硕士研究生导师27人，在校硕士研究生近30人，主要研究方向包括：药理学、生药学、药物化学和药剂学。

药学本科现在校学生400余人，主要开设了药理学、药用植物学、药理学、药物化学、生药学、天然药物化学、药剂学、药物分析、生物药剂学与药代动力学、药事管理学和临床药物治疗学、药学综合实验、药英语等课程，并在学生毕业实习阶段设置有企业、医院药房实习及毕业论文答辩等环节，重点培养学生新药研发、药物应用等方面实际工作能力。药学专业毕业生以其基础扎实、勤奋肯干深受用人单位好评。现已完成5届学生培养，近3年药学专业毕业生考取研究生的比例占当年毕业生人数的20%以上。

药学院已与国内多家制药企业、药品经营公司、医疗机构、高等院校、科研机构等建立了良好的合作关系，为教学、科研、学生实习、就业、深造等提供良好的条件。此外，学院也积极加强对外交流与合作，与美国托莱多大学药学院结为姊妹学院，建立了良好的合作关系，积极开展师资培训、科研合作、互派学生等交流活动。

### ◆药学

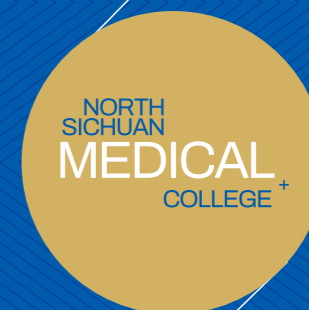
**培养目标：**培养面向基层、信念执著、品德优良，具有良好人文底蕴、职业素养、自主学习能力、实践能力和创新精神，具备扎实的英语语言基础知识、良好的专业知识、一定的医药卫生知识和较广泛的科学文化知识，能在医药卫生、教育、企事业等部门从事信息、翻译、教学和管理工作的应用型英语人才。

**主要课程：**基础英语、高级英语、基础医学概论、临床医学概论、英语阅读、英语听力、英语写作、教育学、英语语言学概论、英美文学、英译汉、汉译英、医学英语、英语教学法。

**修业年限：**4年

**授予学位：**文学学士

**就业去向：**主要到医药卫生、外事、经贸、文化、新闻出版、教育、科研、旅游等部门从事翻译、研究、教学、管理工作。



## NORTH SICHUAN MEDICAL COLLEGE



### 管理学院



管理学院的前身是成立于2001年的人文社科学院，2014年5月更名为管理学院。2004年开设了公共事业管理专业，2015年开设了信息管理与信息系统专业，2016年开设了社会工作专业，2017年开设了财务管理专业。2013年成立了四川省教育厅人文社会科学重点研究基地——“四川省基层卫生事业发展研究中心”。管理学院下设公共管理、法学、人文素质、信息管理与信息系统、社会工作、财务管理6个教研室以及办公室、教务科、学生科、团总支4个行政科室和综合实验中心。目前承担公共事业管理（包括公共事业管理专业双学位）、信息管理与信息系统、社会工作、财务管理的专业建设和人才培养任务以及全校的人文素质教育课程的教学任务。全院现有教职工45人，其中教授、副教授16人，博士和博士后5人，在读博士2人。同时聘请了一批社会知名专家、学者为兼职教授、客座教授。目前我院有1位护理学硕导和2位公共管理硕士（MPA）兼职硕导。

近5年来，全院教学改革、科学研究、学科建设成绩显著。现有1个校级一流建设学科，2个校级优秀教学团队，1项中央财政支持地方高校发展专项资金项目，31门校级精品在线开放课程，20项开放性实验项目，6项技能大赛项目，主持研究教改课题40余项，发表教学、教改论文50余篇。获得国家社科基金资助项目2项，国家自然科学基金资助项目1项，教育部人文社科规划项目3项，四川省哲学社会科学规划项目3项，厅局级课题50余项。在省级以上公开刊物发表论文300余篇，出版学术专著10部。获得多项四川省和南充市人民政府哲学社会科学优秀成果奖。

#### ◆公共事业管理

**培养目标：**培养具备管理学、医学、经济学等方面的知识和技能，能从事公共管理工作的应用型管理专门人才。

**主要课程：**管理学原理、管理心理学、管理文秘、公共财务管理、公共事业管理、人力资源开发与管理、公共关系学、管理经济学、应用统计学、行政法学、卫生事业管理、预防医学、医院管理学。

**修业年限：**4年

**授予学位：**管理学学士

**就业去向：**主要到医疗卫生、文教、体育、环保、社会保险等健康相关公共部门和企事业单位从事管理工作。

#### ◆信息管理与信息系统

**培养目标：**培养具有良好职业道德和人文素质，适应我国卫生事业信息化发展需要，具有医学基础、现代管理学理论基础、医学信息管理、计算机技术与应用等知识，掌握信息系统规划、设计与维护，信息管理与分析等技能，能从事信息管理及信息系统分析、设计、实施管理和评价等方面工作的应用型专业人才。

**主要课程：**管理学原理、运筹学、统计学、C语言程序设计、网络技术与应用、医院管理学、数据库系统原理、信息安全技术、网站建设与维护、医院信息系统、信息资源组织与管理、信息分析。

**修业年限：**4年

**授予学位：**管理学学士

**就业去向：**主要到医疗卫生服务及卫生行政管理机构、医药（信息）相关企业的信息化建设及管理等管理部门从事网络管理、医院信息系统管理与维护、信息分析和信息咨询、决策辅助、卫生信息系统开发等。

#### ◆财务管理

**培养目标：**本专业培养面向基层、信念执著、品德优良，具有良好人文底蕴、职业素养、自主学习能力、实践能力和创新精神，具备财务管理学、经济学、法

学、医药卫生知识和技能，能在医疗卫生、企事业、政府等部门从事财务管理工作的应用型人才。

**主要课程：**财务会计、管理会计、成本会计、财务管理、资本市场、会计报表分析、投资学、经济学、经济法、税法、医院管理、医院会计实务等。

**修业年限：**4年

**授予学位：**管理学学士

**就业去向：**主要到营利性和非营利性企事业单位、医院、学校等从事财务管理、教学、科研等方面工作。

#### ◆社会工作

**培养目标：**培养既具有社会工作理论与技能，也具备一定的医学知识的专业社会工作人才。能够在医疗机构、公共卫生机构、社区、社会公益事业单位、社会工作服务机构从事社会行政管理、社区发展与管理、社会工作服务、评估与研究等工作的应用型高级专门人才。

**主要课程：**社会学概论、社会工作概论、临床医学概论、个案工作、社区工作、小组工作、医务社会工作、社会工作行政、社会工作实务、卫生法学、社会心理学、社会调查方法、社会保障与政策等。

**修业年限：**4年

**授予学位：**法学学士

**就业去向：**主要到医疗机构、公共卫生机构、社区、社会公益事业单位、社会工作服务机构从事社会行政管理、社区发展与管理、社会工作服务、评估与研究等工作。





## 外国语言文化系



川北医学院外国语言文化系成立于2003年，2004年开始招收英语专业本科学生，本系现设有五个业务科室和三个行政科室。外国语言文化系有教职工57人，其中专任教师52人（不含外聘教师及外教）；教师中有硕士研究生48人，占总人数的84.21%。其中留学美国、澳大利亚、古巴等国24人，占总人数的42.11%。专任教师中有正副教授21人，讲师26人，助教7人；高、中、初级职称人员分别占教师总人数的38.89%、48.15%、12.96%。

在2019年度全国英语专业四级考试中（TEM4）的平均通过率高达72.09%，与全国同类院校41.68%的通过率相比，高出30.41%；与全国平均52.69%的通过率（含重点院校和外语院校）相比高出19.40%。在2017级通过的人数中优良等级占比25.80%。

我系学子不断拼搏向上，近年来考研率稳步上升，2019年考研率高达25.5%。历届考取的高校有四川大学、大连外国语学院四川外国语学院、重庆医科大学、西南财经大学、芬兰赫普斯金大学等国内外多所高校。

我系全体教职工一直本着为学生服务的思想，倾情奉献于学生的健康成长。截止到目前为止，我系已为医

学英语、英语教育方向的学生搭建宜宾市第一人民医院、语言桥、英国TuliHealth等多家实训及就业平台。我系就业率呈稳步增长趋势，近三年的就业率分别为93%、95%、100%。

### ◆英语

**培养目标：**培养面向基层、信念执著、品德优良，具有良好人文底蕴、职业素养、自主学习能力、实践能力和创新精神，具备扎实的英语语言基础知识、良好的专业知识、一定的医药卫生知识和较广泛的科学文化知识，能在医药卫生、教育、企事业单位从事信息、翻译、教学和管理工作的应用型英语人才。

**主要课程：**基础英语、高级英语、基础医学概论、临床医学概论、英语阅读、英语听力、英语写作、教育学、英语语言学概论、英美文学、英译汉、汉译英、医学英语、英语教学法。

**修业年限：**4年

**授予学位：**文学学士

**就业去向：**主要到医药卫生、外事、经贸、文化、新闻出版、教育、科研、旅游等部门从事翻译、研究、教学、管理工作。

## 眼视光学系



川北医学院眼视光学系成立于2002年，并于同年开始招收临床医学（眼视光学方向）本科生；2004年教育部首批批准招收眼视光学专业（4年制，理学）本科生；2017年以优异的办学基础和综合教学能力在众多医学院校中脱颖而出成功获批眼视光医学专业（5年制，医学）招生资格。经过不断努力和发 展，川北医学院眼视光学专业2010年成为四川省特色专业，2019年成为四川省首批一流建设专业，2019-2020年度全国本科专业排位眼视光学第4位。2019年成为教育部高等学校眼视光医学专业教学指导分委员会“中国眼视光师资国内访学项目”基地。

现有专业教师23人，其中教授4人、副教授6人；博士4人，在读博士4人，硕士12人；留学归国人员6人，硕士生导师5人；教育部高等学校眼视光医学专业教学指导分委员会委员1人，中国眼视光教育发展战略规划（COORD）国际顾问委员会委员1人，第二、三届全国高等学校眼视光学专业教材评审委员会委员1人，四川省有突出贡献专家1人，四川省专家评议（审）委员会评议专家1人。共10余人次进入全国性专业学术委员会。专业课程的授课师资都是从事于三级甲等综合医院临床眼科医学工作，同时又承担临床眼科、眼视光学相关课程授课任务

的双师型教师。出版包括全国眼视光学专业本科教材等各类教材10余部。

截止到2019年，眼视光学专业本科共计招生570余人，眼视光医学专业本科共计招生300余人；除招收眼科学研究生外，2019年成为全国首批医学技术硕士点，同年开始招收眼视光学硕士研究生。在毕业生就业工作上，学生除参加学校组织的双选会外，眼视光学专业还为本专业毕业生提供专场招聘会，毕业生人数与就业岗位比例常年保持在1:4。毕业生的主要就业去向为各级医院、眼视光中心、视光企业等，就业地区主要为成都、重庆等大中型城市。

眼视光学定位：眼视光学是一门现代光学技术与传统眼科学相结合，以适应社会对眼科及眼视光医疗保健需求为宗旨，以改善和促进清晰舒适视觉为目标，以保护眼睛健康为己任，运用现代光学理论和技术解决问题的新兴交叉学科。培养具有医学教育背景，在眼科学及眼视光学专业知识和实践能力方面具有明显优势和特长，能够为眼部提供全方位专业化视觉功能保护和矫治服务的应用型、医学实用型人才。

川北医学院眼视光学系拥有省级校外实践基地、校内实验实训中心及眼视光中心，并与眼视光行业内多家知名企业共建实训与交流平 台，为本专业学生毕业实习提供带薪实习岗位，100%就业。

### ◆眼视光学

**培养目标：**培养具有扎实的眼科学、眼视光学专业理论知识和相关基础医学专业知识，有良好的职业道德和人文素养，较强的人际沟通能力，掌握验光、角膜接触镜验配、低视力康复、视觉训练和保健、眼科特检及双眼视功能检测与评估等眼视光学工作所必需的理论知识，了解眼视光学相关企业管理、营销常识，具备从事眼视光学工作的实践能力，融医疗、预防、保健、康复为一体的创新型、复合型、应用型眼视光学技术人才。

**主要课程：**人体解剖学、生理学、病理学、眼应用光学基础、视光学理论和方法、眼科学基础、眼病学、眼镜学、角膜接触镜学、双眼视觉学、斜视弱视学、低视光学。

**修业年限：**4年

**授予学位：**理学学士

**就业去向：**可到各级综合医院、专科医院、视光企业和眼视光学器械研制部门等担任视光技师、验光配镜师、低视力康复师、双眼视功能训练师、专业培训师等；可到开办眼视光学专业的院校从事教学、科研等工作；可继续攻读医学技术类硕士研究生。





## 法医学系



川北医学院法医学系成立于2002年，同年招收法医学本科生。2011年法医学成为二级学科硕士学位授权点，2012年开始招收硕士研究生。目前已毕业13届本科生500余人，在校本科生300余人，培养研究生12人。

培养适应我国法治建设和医疗卫生事业发展需要，德、智、体全面发展，具有扎实的医学基础和法医学专业知识，良好的法律人文素养和职业道德，较强的实践能力，能在公安机关、检察院、司法鉴定机构、司法行政机关、医疗机构、商业保险公司等有关鉴定、法务、管理的国家机关和企事业单位从事法医学检验鉴定、司法鉴定、医疗纠纷处理、保险理赔、医疗卫生行政管理和法律实务等相关工作的应用型法医学高级专业人才。

拥有结构合理、教学和实践经验丰富的师资队伍。现有专职教师15人，其中教授4人，副教授4人，博士4人。结合专业特点，还在四川省公安厅、南充市公安局、南充市精神卫生中心等单位聘请了多名专业经验丰富、具有高级职称的兼职教授承担教学、科研任务。

拥有良好的教学和实验条件，包括全自动尸体解剖床、气质联用仪、高效液相色谱仪、DNA测序仪、ABI9500实时定量分析仪等价值700余万元的实验仪器设备。目前共建有专业实习基地十九个，分别是南充、巴中、绵阳、乐山、雅安、资阳、内江、自贡、宜宾、泸州、遂宁、达州、眉山、广安、德阳、广元、成都、海南万宁和陵水等地公安机关，聘请基地中具有中级以上职称、工作经验丰富的一线法医工作者作为兼职教师进行实习带教工作，

有效保障培养方案的顺利实施。2017年，川北医学院司法鉴定中心经四川省司法厅批准成立，为我校法医学专业发展提供了更加坚实的教学实践实训平台。

学生科负责日常服务与管理，坚持“立德树人”根本任务，以“围绕学生、关照学生、服务学生”为理念，充分发挥“教育、管理、服务”职能，构建“三全”育人工作格局，现已形成模拟招警综合测试、法医病理技能比赛、泰美斯法律文化节、禁毒志愿服务等契合专业特点、为学生所喜爱的系列特色活动。学生获得



### ◆法医学

**培养目标：**培养适应我国法治建设和医疗卫生事业发展需要，德、智、体全面发展，具有扎实的医学基础和法医学专业知识，良好的法律人文素养和职业道德，较强的实践能力，能在公安机关、检察院、司法鉴定机构等单位从事法医学检验、鉴定等相关工作的应用型法医学高级专业人才。

**主要课程：**人体解剖学、病理学、组织学和胚胎学、生理学、生物化学、内科学、外科学、妇产科学、儿科学、法医病理学、法医物证学、法医学临床学、法医毒物分析、法医精神病学、刑事科学技术、法医学。

**修业年限：**5年

**授予学位：**医学学士

全面发展，近年来，多个人、集体获大学生综合素质A级证书、国家奖学金、“挑战杯”、“互联网+”等省、国家级荣誉、奖项，尤其在2018年教育部法医高教指委举办的首届全国法医学本科技能竞赛中取得个人二等奖、三等奖和团体三等奖的佳绩；立项国家级、省级大学生创新创业训练项目年均5+项，在ESCI、Medline、中文核心等各级学术期刊发表论文年均5+篇；历年毕业生初次就业率保持在90%以上，考研上线率、录取人数稳步上升。



**就业去向：**到公安机关、检察院、司法鉴定机构、司法行政机关、医疗机构、商业保险公司等有关鉴定、法务、管理的国家机关和企事业单位从事法医学检验鉴定、司法鉴定、医疗纠纷处理、保险理赔、医疗卫生行政管理和法律实务等相关工作；到医学院校、科研部门从事教学、科研工作。



NORTH SICHUAN  
MEDICAL COLLEGE

## 南充市主要宾馆信息 NORTH SICHUAN MEDICAL COLLEGE

### ◎ 天来大酒店

地 址：高坪区江东中路七段1号  
联系电话：0817-6588888  
周 经 理：15775877185

### ◎ 江霖大酒店

地 址：高坪区江东中路六段39号  
联系电话：0817-3599999

### ◎ 东方花园豪雅酒店

地 址：高坪区明宇路1号  
联系电话：0817-3359999

### ◎ 万泰大酒店

地 址：顺庆区铁荣路1号  
联系电话：0817-2325005

### ◎ 天龙国际大酒店

地 址：顺庆区金鱼岭路292号  
联系电话：0817-6057290

### ◎ 宇豪酒店

地 址：顺庆区文化路1号  
联系电话：0817-2266666

### ◎ 北湖宾馆

地 址：顺庆区文化路301号  
联系电话：0817-5088444

### ◎ 南充大酒店

地 址：南充市顺庆区丝绸路68号  
联系电话：0817-2818666

### ◎ 南充天府尚雅酒店

地 址：顺庆区滨江中路一段97号  
联系电话：0817-2519555

### ◎ 嘉舟丽港酒店

地 址：顺庆区滨江中路四段  
联系电话：0817-2688888

### ◎ 碧桂园凤凰酒店

地 址：嘉陵区文峰大道一段86号  
联系电话：0817-8688888  
张 经 理：18382469768

### ◎ 南充明仁酒店

地 址：高坪区鹤鸣路49号  
联系电话：0817-8138888

### ◎ 锦绣万泰酒店

地 址：顺庆区铁欣路7号  
联系电话：0817-7970888

### ◎ 团结阳光酒店

地 址：顺庆区铁昌路26号  
联系电话：0817-6077777

### ◎ 团结商务酒店

地 址：顺庆区金鱼岭路2号  
联系电话：0817-8637777

### ◎ 南充天禾兴宇大酒店

地 址：高坪区望城路66号  
联系电话：0817-7187777

### ◎ 东华大酒店

地 址：顺庆区柳林路189号  
联系电话：0817-4983888

### ◎ 南充金鸿大酒店

地 址：顺庆区滨江北路二段6号  
联系电话：0817-6199999

### ◎ 尚宾大酒店

地 址：顺庆区北湖路101号  
联系电话：0817-2129999

## 学院地理位置及交通图 NORTH SICHUAN MEDICAL COLLEGE



### ◎ 南充市铁路路线

南充—北京、上海、广州、杭州、南昌、武昌、长沙等

### ◎ 南充市铁路动车组

重庆——南充——阆中——广元 成都——南充——达州——上海

### ◎ 南充市航空路线

南充—北京、上海、三亚、广州、昆明、深圳、西安、杭州、拉萨、南宁、天津、贵阳、合肥、汉中、乌鲁木齐等地

### ◎ 成都市到南充市路线图（高速公路全程约210公里）

成都市——中江县——大英县——遂宁市——蓬溪县——南充市  
成都市——金堂县——中江县——三台县——盐亭县——射洪县——西充县——南充市

### ◎ 重庆市到南充市路线图（高速公路全程约200公里）

重庆市——渝北区——邻水县——广安市——岳池县——南充市  
重庆市——北碚区——合川区——武胜县——岳池县——南充市